



PRÉFET DE LA RÉGION PROVENCE-ALPES-CÔTE D'AZUR



Arrêté modificatif n°: 05161-2013
(Arrêté modifié : n°05161-2008 du 23 septembre 2008)

Direction régionale des
affaires culturelles

Objet : Zone de présomption de prescription archéologique
Commune de LA SALLE-LES-ALPES (Hautes-Alpes)

Service régional de
l'Archéologie

Le préfet de la région Provence-Alpes-Côte-d'Azur,
Officier de la Légion d'Honneur
Chevalier de l'Ordre national du Mérite

Vu le code du patrimoine, et notamment son livre V, titre II, relatif à l'archéologie préventive, ses articles L.522-5, R. 523-4 à R. 523-6 ;

Vu le code de l'urbanisme, notamment ses articles L. 121-1, R. 111-4, R. 423-3, R. 423-7 à R. 423-9, R. 423-24, R. 423-59 et R. 425-31 ;

Vu l'arrêté préfectoral n°2013191-004 en date du 10 juillet 2013, portant délégation de signature à M. Denis Louche, directeur régional des affaires culturelles de la région Provence-Alpes-Côte-d'Azur ;

Vu l'arrêté n°2013-12 du 14 octobre 2013 portant subdélégation de signature de Monsieur Denis Louche directeur régional des affaires culturelles ;

Vu l'avis favorable de la Commission Interrégionale de la Recherche Archéologique du Sud-Est après approbation du procès-verbal en date du 16 octobre 2013 ;

Vu l'arrêté n°05161-2008 du 23 septembre 2008 ;

Considérant les éléments de connaissance du patrimoine archéologique recensés par la carte archéologique nationale sur la commune de La Salle-les-Alpes, mis en évidence lors de fouilles entreprises à l'occasion de projets d'aménagement et d'urbanisme ou de recherche programmée, lors de campagnes de prospection-inventaire, lors du dépouillement de la documentation écrite ; que ces éléments permettent de présumer que des vestiges archéologiques nombreux ou importants sont présents dans plusieurs secteurs du territoire communal et que leur protection est susceptible d'être affectée par des aménagements ;

ARRÊTE

Article 1^{er}

L'arrêté n°05161-2008 du 23 septembre 2008 est modifié conformément aux articles suivants :

Article 2

Sur l'ensemble de la commune de La Salle-les-Alpes, conformément aux articles R.523-4 et R523-5 du code du patrimoine, toutes les demandes ou déclarations relatives aux travaux suivants doivent être transmises au Préfet de région :

- réalisation de zones d'aménagement concerté créées conformément à l'article L.311-1 du code de l'urbanisme et affectant une superficie supérieure ou égale à 3 hectares ;
- opérations de lotissement régies par les articles R.442-1 et suivants du code de l'urbanisme, affectant une superficie supérieure ou égale à 3 hectares ;
- travaux d'affouillement, de nivellement ou d'exhaussement de sols liés à des opérations d'aménagement d'une superficie supérieure à 10 000 m² et affectant le sol sur une profondeur de 0,50 mètre ; travaux de préparation du sol ou de plantation d'arbres ou de vignes affectant le sol sur une profondeur de plus de 0,50 mètre et sur une surface de plus de 10 000 m² ; travaux d'arrachage ou de destruction de souches ou de vignes sur une surface de plus de 10 000 m² ; travaux de création de retenues d'eau ou de canaux d'irrigation d'une profondeur supérieure à 0,50 mètre et portant sur une surface de plus de 10 000 m² ;
- aménagements et ouvrages dispensés d'autorisation d'urbanisme, soumis ou non à une autre autorisation administrative, qui doivent être précédés d'une étude d'impact en application de l'article L.122-1 du code de l'environnement ;
- travaux sur les immeubles classés au titre des monuments historiques qui sont dispensés d'autorisation d'urbanisme mais sont soumis à autorisation en application de l'article L.621-9 du code du patrimoine ;

Article 3

Sur la commune de La Salle-les-Alpes est déterminée une zone géographique conduisant à envisager la présence d'éléments du patrimoine archéologique, comme le prévoit l'article L.522-5 alinéa 2 du code du patrimoine susvisé ; cf. pièce annexe **05161-I1**, échelle 1/25000°

La zone n° 1 (dite « Le Bez, Villeneuve, Les Pananches ») concerne toutes les parcelles totalement ou partiellement comprises dans le périmètre délimité sur les documents annexés au présent arrêté :

Extrait de carte au 1/25000° (**05161-I1**)

Extrait de carte, détail au 1/15000° (**05161-D2**)

Article 4

Dans la zone n°1 déterminée à l'article 3 du présent arrêté, tous les dossiers de demande de permis de construire, de démolir et d'aménager portant sur une superficie supérieure à 400 m² sont présumés faire l'objet de prescriptions archéologiques préalablement à la réalisation de l'opération d'urbanisme ou d'aménagement faisant l'objet de la demande. Il en est de même pour les décisions de réalisation de zones d'aménagement concertées situées dans cette zone.

Article 5

Les services instructeurs compétents doivent transmettre, sans délai, les dossiers, demandes et décisions, mentionnés à l'article 4 du présent arrêté, aux services de la Préfecture de région (Direction régionale des affaires culturelles, Service régional de l'archéologie, 23, boulevard du roi René – 13617 – Aix-en-Provence cedex) afin que puissent être prescrites des mesures d'archéologie préventive dans les conditions définies par le code du patrimoine susvisé.

Article 6

En application de l'article R. 425-31 du Code de l'urbanisme, la délivrance d'un permis de construire, démolir et d'aménager ou la réalisation de travaux dans le cadre d'une zone d'aménagement concertée, situés dans la zone déterminée à l'article 3 du présent arrêté, ne peut intervenir avant que le préfet de région ait statué, dans les délais qui lui sont impartis, au titre de l'archéologie préventive.

Article 7

La réalisation des travaux, objets des demandes d'autorisation d'urbanisme mentionnées à l'article 4 du présent arrêté, est subordonnée à l'accomplissement des mesures d'archéologie préventive, lorsqu'elles sont prescrites. Dans ce cas, les décisions d'autorisation d'urbanisme indiquent que l'exécution de ces prescriptions est un préalable à la réalisation des travaux autorisés.

Article 8

Le présent arrêté sera publié au recueil des actes administratifs de la Préfecture du département des Hautes-Alpes et notifié au maire de la commune de La Salle-les-Alpes qui procédera à son affichage pendant un mois en mairie à compter de sa réception.

Article 9

L'arrêté et ses annexes seront tenus à disposition du public à la mairie de La Salle-les-Alpes et à la Préfecture du département des Hautes-Alpes

Article 10

Le Directeur régional des affaires culturelles, le Préfet du département des Hautes-Alpes, ainsi que le maire de la commune de La Salle-les-Alpes sont chargés, chacun en ce qui le concerne, de l'exécution du présent arrêté.

Fait à Aix-en-Provence, le 17 OCT. 2013

Le préfet de la région Provence-Alpes-Côte-d'Azur
Préfet des Bouches-du-Rhône

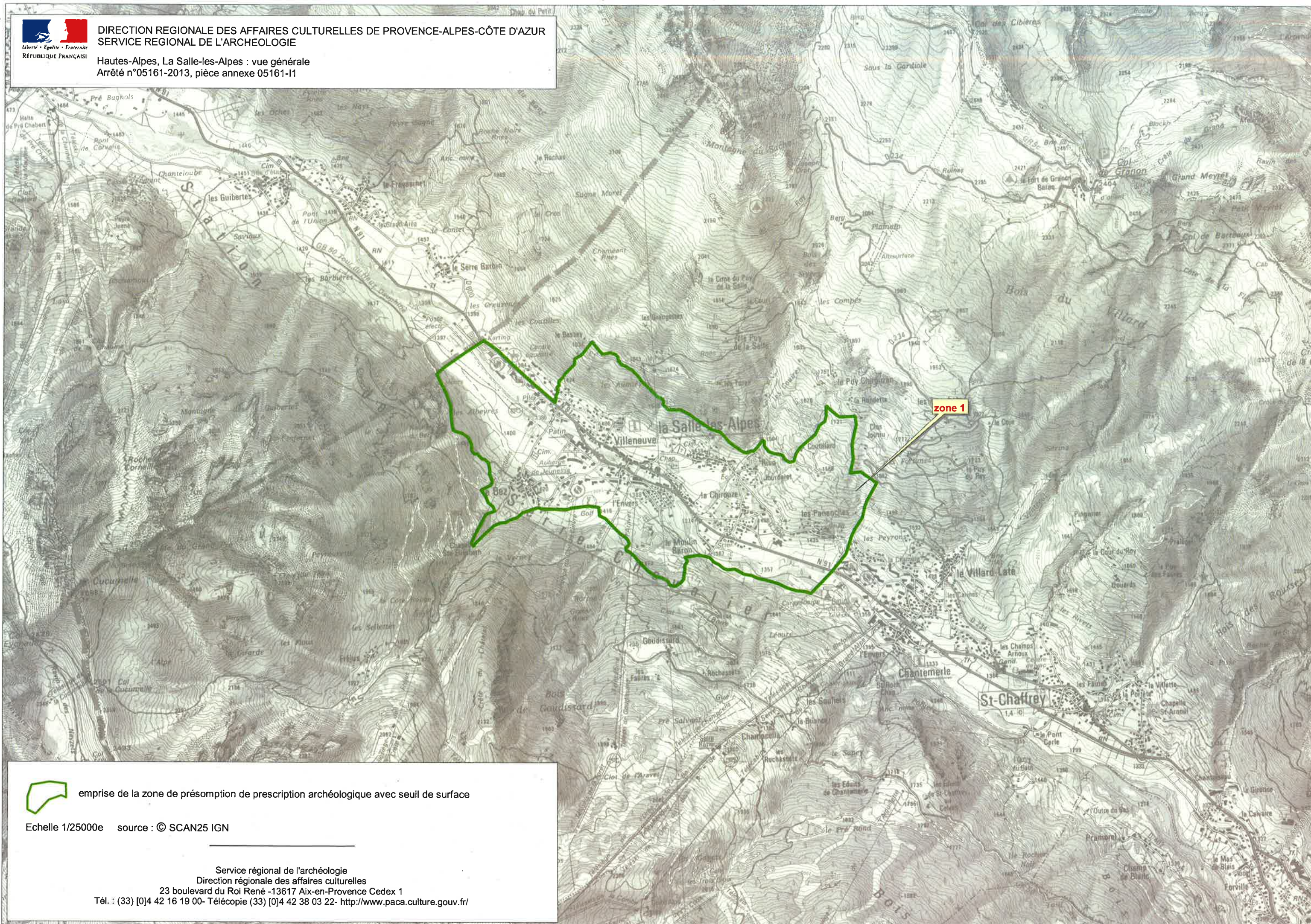
Pour le Directeur Régional des Affaires Culturelles
et par délégation
Le Conservateur Régional de l'Archéologie


Xavier DELESTRE



DIRECTION REGIONALE DES AFFAIRES CULTURELLES DE PROVENCE-ALPES-CÔTE D'AZUR
SERVICE REGIONAL DE L'ARCHEOLOGIE

Hautes-Alpes, La Salle-les-Alpes : vue générale
Arrêté n°05161-2013, pièce annexe 05161-11



emprise de la zone de présomption de prescription archéologique avec seuil de surface

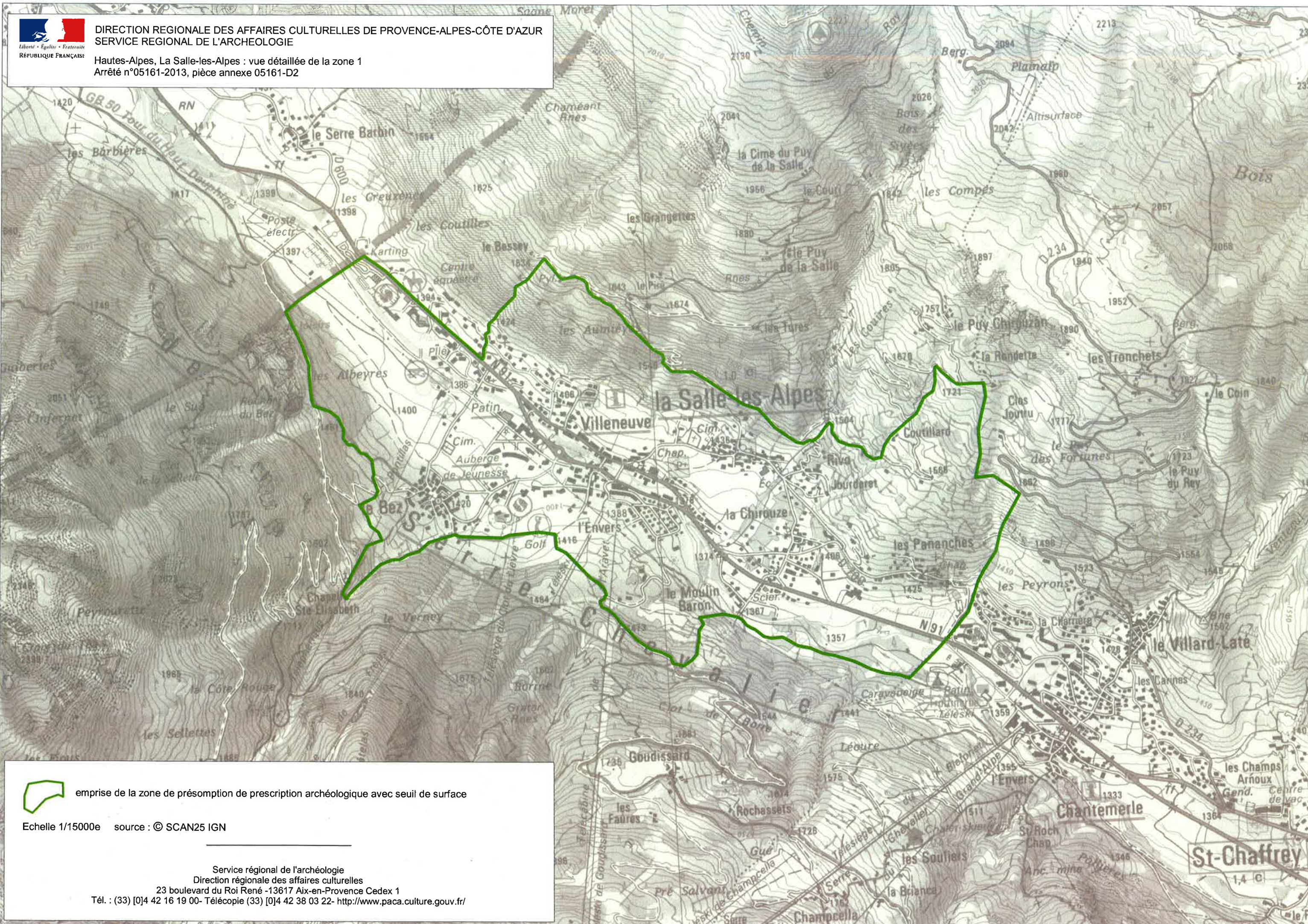
Echelle 1/25000e source : © SCAN25 IGN

Service régional de l'archéologie
Direction régionale des affaires culturelles
23 boulevard du Roi René -13617 Aix-en-Provence Cedex 1
Tél. : (33) [0]4 42 16 19 00- Télécopie (33) [0]4 42 38 03 22- <http://www.paca.culture.gouv.fr/>



DIRECTION REGIONALE DES AFFAIRES CULTURELLES DE PROVENCE-ALPES-CÔTE D'AZUR
 SERVICE REGIONAL DE L'ARCHEOLOGIE

Hautes-Alpes, La Salle-les-Alpes : vue détaillée de la zone 1
 Arrêté n°05161-2013, pièce annexe 05161-D2



emprise de la zone de présomption de prescription archéologique avec seuil de surface

Echelle 1/15000e source : © SCAN25 IGN

Service régional de l'archéologie
 Direction régionale des affaires culturelles
 23 boulevard du Roi René - 13617 Aix-en-Provence Cedex 1
 Tél. : (33) [0]4 42 16 19 00- Télécopie (33) [0]4 42 38 03 22- <http://www.paca.culture.gouv.fr/>